

財務・非財務データセクション

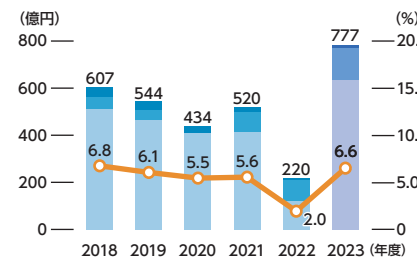
主要財務データ(連結)

12月31日に終了した各連結会計年度	単位	2015	2016	2017	2018	IFRS ^{*1} 2019	2020	2021	2022	2023
損益状況(会計年度)										
売上収益	百万円	798,483	756,696	877,866	894,243	893,310	790,817	936,039	1,098,664	1,177,399
海外売上高比率	%	59	59	63	63	63	64	68	71	70
売上原価	百万円	528,393	499,650	611,185	632,756	637,658	558,638	676,341	845,442	850,898
販売費及び一般管理費	百万円	191,237	182,130	199,706	200,806	201,261	188,791	207,723	231,259	248,831
事業利益 ^{*2}	百万円	78,853	74,916	66,975	60,681	54,391	43,388	51,975	21,963	77,670
利益率	%	9.9	9.9	7.6	6.8	6.1	5.5	5.6	2.0	6.6
営業利益	百万円	89,173	73,284	67,449	57,155	33,065	38,701	49,169	14,988	64,490
利益率	%	11.2	9.7	7.7	6.4	3.7	4.9	5.3	1.4	5.5
当期利益 ^{*3}	百万円	71,976	41,364	46,979	36,246	12,072	22,596	29,470	9,415	37,048
利益率	%	9.0	5.5	5.4	4.1	1.4	2.9	3.1	0.9	3.1
財政状態(会計年度末)										
資産合計	百万円	932,432	897,634	1,018,266	1,002,383	1,035,484	974,805	1,086,169	1,225,202	1,266,732
資本合計	百万円	451,837	459,541	490,886	472,807	475,537	467,097	513,543	563,863	641,430
親会社の所有者に帰属する持分合計	百万円	422,287	429,316	459,907	457,927	460,800	454,743	501,540	546,200	624,114
有利子負債残高	百万円	261,867	204,218	273,452	283,482	325,490	276,739	296,784	372,760	310,932
キャッシュ・フロー状況(会計年度)										
営業活動によるキャッシュ・フロー	百万円	86,864	128,190	76,109	82,820	91,458	123,504	63,090	27,869	169,800
投資活動によるキャッシュ・フロー	百万円	(30,672)	(42,144)	(100,724)	(65,494)	(63,417)	(45,594)	(54,023)	(78,697)	(62,230)
フリー・キャッシュ・フロー	百万円	56,192	86,046	(24,615)	17,326	28,041	77,910	9,067	(50,828)	107,570
財務活動によるキャッシュ・フロー	百万円	(52,707)	(71,055)	21,706	(2,122)	(40,979)	(61,881)	(13,332)	41,556	(95,568)
関連情報										
設備投資額	百万円	58,911	49,606	62,494	66,857	58,129	41,923	49,548	68,012	62,920
減価償却費及び償却費	百万円	51,419	51,248	56,010	57,365	67,941	67,665	67,724	75,348	78,559
研究開発費	百万円	23,372	24,257	25,720	25,780	26,198	24,215	25,447	27,259	27,340
関連情報										
タイヤ販売本数	万本	10,962	11,264	12,347	12,361	12,436	10,883	11,603	11,146	10,836
ROE	%	17.5	9.7	10.6	7.9	2.6	4.9	6.2	1.8	6.3
ROA(事業利益ベース)	%	8.4	8.2	7.0	6.0	5.2	4.3	5.0	1.9	6.2
D/Eレシオ	倍	0.6	0.5	0.6	0.6	0.7	0.6	0.6	0.7	0.5
ROIC	%	-	-	-	-	-	-	-	1.7	5.7
親会社所有者帰属持分比率	%	45.3	47.8	45.2	45.7	44.5	46.6	46.2	44.6	49.3

*1 2016年12月期から、日本基準に換えてIFRSを適用しています。2015年12月期の数値につきましても、IFRSに準拠して開示しています。
 *2 事業利益は、当社独自の指標であり、計算方法は、売上収益-(売上原価+販売費及び一般管理費)です。
 *3 当期利益は親会社の所有者に帰属する当期利益です。

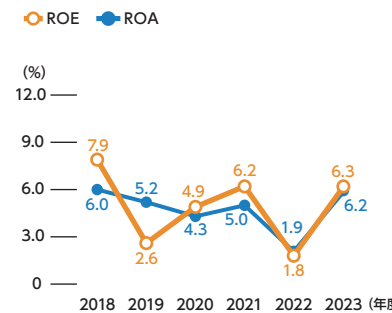
主要財務指標(2023年度)

事業利益(率)^{*}
 ■ タイヤ事業 ■ スポーツ事業 ■ 産業品他事業
 ○ 事業利益率



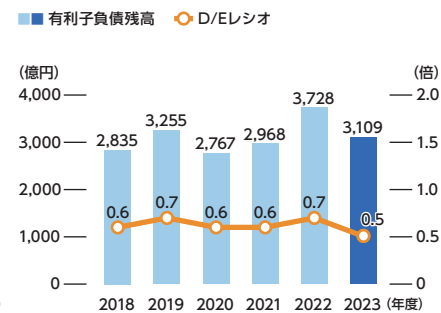
* 事業利益 = 売上収益 - (売上原価 + 販売費及び一般管理費)

ROE^{*1}およびROA^{*2}(事業利益ベース)



*1 ROE = 当期利益 ÷ 期首・期末平均自己資本 × 100
 *2 ROA = 事業利益 ÷ 期首・期末平均総資産 × 100

有利子負債残高/D/Eレシオ



主要非財務データ(連結)

[○]の項目は、第三者検証の対象データです。

12月31日に終了した各連結会計年度	単位	2015	2016	2017	2018	2019	2020	2021	2022	2023
CO ₂ 排出量 (国内・海外工場グローバル環境データ) (スコープ1、2総計)	ロケーション 千 t-CO ₂ e	1,007	1,039	1,053	1,101	1,085	999	1,108	1,045	1,034
	マーケット 千 t-CO ₂ e	-	-	-	-	-	-	-	848	729
CO ₂ 排出量 (国内・海外工場グローバル環境データ) (スコープ3総計) ^{*1 *2}	千 t-CO ₂ e	-	-	7,039	21,297	21,710	19,310	41,034	39,642	37,167
カテゴリ1	千 t-CO ₂ e	-	-	652	1,831	1,325	1,671	5,801	5,073	4,643
カテゴリ2 ^{*3}	千 t-CO ₂ e	-	-	199	213	185	134	158	217	201
カテゴリ3	千 t-CO ₂ e	-	-	54	54	54	48	161	154	132
カテゴリ4 ^{*3}	千 t-CO ₂ e	-	-	77	182	193	167	375	382	366
カテゴリ5	千 t-CO ₂ e	-	-	1	1	2	1	20	19	20
カテゴリ6	千 t-CO ₂ e	-	-	3	4	3	1	5	5	5
カテゴリ7	千 t-CO ₂ e	-	-	1	1	1	1	17	17	17
カテゴリ9	千 t-CO ₂ e	-	-	49	128	135	117	5	5	5
カテゴリ11	千 t-CO ₂ e	-	-	5,881	18,779	19,708	17,079	33,560	32,870	30,957
カテゴリ12	千 t-CO ₂ e	-	-	22	96	96	84	928	897	819
カテゴリ13	千 t-CO ₂ e	-	-	0	1	1	1	3	3	1
カテゴリ15	千 t-CO ₂ e	-	-	100	7	7	7	-	-	-
原材料使用量(国内6工場)	千 t	803	741	765	758	601	483	569	518	491
廃棄物排出量 (国内・海外工場グローバル環境データ)	t	17,649	19,944	19,440	24,720	32,350	28,964	32,265	30,931	32,110
原油換算エネルギー総使用量 (国内・海外工場グローバル環境データ)	千 kL	474	481	501	529	533	497	554	525	469
再生可能エネルギー由来電力総使用量	MWH	5,034	5,403	5,725	5,849	5,320	5,733	8,030	321,541	626,009
水使用量(国内・海外工場グローバル環境データ)	千 m ³	9,618	13,239	13,958	13,603	13,269	12,432	12,875	11,318	11,550
排水量(国内・海外工場グローバル環境データ)	千 m ³	7,492	11,231	10,594	10,142	10,195	10,286	10,512	9,834	10,227
ISO14001認証取得事業所の従業員数割合	%	79	89	84	84	86	79	75	74	75
植樹本数(苗木提供は除く)	千本	77	72	44	51	39	19	19	7	11
連結従業員数	人	33,197	33,792	36,650	37,852	39,233	39,298	40,055	40,365	39,975
海外従業員数	人	-	-	-	-	-	27,442	28,047	28,280	27,949
全従業員に占める女性比率(住友ゴム単体)	%	7	8	8	9	11	11	12	12	12
新規採用者に占める女性比率(住友ゴム単体)	%	29	30	28	27	26	26	22	36	35
女性管理職比率(住友ゴム単体)	%	-	-	-	-	-	3.4	3.3	3.8	4.3
平均勤続年数(住友ゴム単体)	男性 年	16.8	16.7	16.4	16.3	16.1	16.2	15.7	14.4	15.2
	女性 年	13.3	13.3	13.0	12.6	12.2	12.5	11.8	11.3	11.7
男女の平均賃金差異(男性を100とした場合の女性の賃金)(住友ゴム単体)	正規 直雇用全部	-	-	-	-	-	-	-	70.5	69.6
	男性 才	-	-	-	-	-	37.8	39.8	39.7	40.6
	女性 才	-	-	-	-	-	37.9	40.3	40.4	41.0
平均年齢(住友ゴム単体)	男性 才	-	-	-	-	-	37.8	39.8	39.7	40.6
	女性 才	-	-	-	-	-	37.9	40.3	40.4	41.0
外国人従業員比率(実習生含まず)(住友ゴム単体)	%	-	-	-	-	-	-	0.5	0.5	0.5
総合職における女性比率(住友ゴム単体)	%	-	-	-	-	-	11	12	13	12
一般職における女性比率(住友ゴム単体)	%	-	-	-	-	-	76	77	77	78
育児休業制度利用者比率(住友ゴム単体)	男性 %	0.8	0.4	2.1	2.3	3.8	5.4	15.0	19.9	49.8
	女性 %	100	100	100	100	100	100	100	100	100
中途採用者の人数(住友ゴム単体)	人	-	-	-	-	-	45	70	106	115
障がい者雇用率(特例子会社を含む)	%	-	-	-	-	2.2	2.3	2.3	2.4	2.6
特許件数(国内・海外)	件	7,175	8,042	8,808	8,789	8,709	8,883	9,511	9,777	8,948
タイヤ生産能力	t/月	60,660	61,500	63,200	65,000	66,850	68,500	68,800	69,000	69,930
コンプライアンス相談室への通報・相談件数(住友ゴム単体)	件	14	13	13	23	25	29	24	48	65
住友ゴムCSR基金助成額	万円	694	696	785	893	1,109	1,314	1,410	1,470	1,243

*1 カテゴリ8、10、14、15は算定対象外(カテゴリ15は2022年度から)
 *2 2020年度以前:JATMAガイドラインVer.2.0を参照し算定方法を定め、排出係数は環境省「サプライチェーンを通じた組織の温室効果ガス排出等の算定のための排出原単位データベース」を使用。2021年度以後:環境省「サプライチェーンを通じた温室効果ガス排出量算定に関する基本ガイドラインVer.2.5」を参照し算定。排出係数は、産業技術総合研究所のIDEA v2.3、環境省「サプライチェーンを通じた組織の温室効果ガス排出等の算定のための排出原単位データベースVer.3.3」、日本自動車タイヤ協会(JATMA)「タイヤのLCCO₂算定ガイドラインVer.3.0.1」等を使用。
 *3 カテゴリ2、4の2022年度の数値を修正

財務・非財務データセクション

連結財政状態計算書

	2022年度 (2022年12月31日)	2023年度 (2023年12月31日)		2022年度 (2022年12月31日)	2023年度 (2023年12月31日)
資産			負債及び資本		
流動資産			負債		
現金及び現金同等物	73,846	90,251	流動負債		
営業債権及びその他の債権	209,009	215,970	社債及び借入金	100,895	61,209
その他の金融資産	6,950	2,896	営業債務及びその他の債務	176,151	175,844
棚卸資産	283,501	262,456	その他の金融負債	14,431	16,542
その他の流動資産	50,593	51,368	未払法人所得税	7,980	17,450
小計	623,899	622,941	引当金	1,299	2,235
売却目的保有に 分類される処分グループに 係る資産	—	1,778	その他の流動負債	52,152	56,271
流動資産合計	623,899	624,719	小計	352,908	329,551
非流動資産			売却目的保有に 分類される処分グループに 係る負債	—	1,538
有形固定資産	436,307	451,621	流動負債合計	352,908	331,089
のれん	26,412	29,704	非流動負債		
無形資産	45,919	50,332	社債及び借入金	210,907	184,166
持分法で会計処理 されている投資	4,462	4,486	その他の金融負債	48,191	52,139
その他の金融資産	34,303	33,056	退職給付に係る負債	21,333	23,027
退職給付に係る資産	38,899	53,474	引当金	1,654	1,431
繰延税金資産	12,953	17,357	繰延税金負債	4,690	12,219
その他の非流動資産	2,048	1,983	その他の非流動負債	21,656	21,231
非流動資産合計	601,303	642,013	非流動負債合計	308,431	294,213
資産合計	1,225,202	1,266,732	負債合計	661,339	625,302
			資本		
			資本金	42,658	42,658
			資本剰余金	39,705	39,702
			利益剰余金	478,379	522,716
			自己株式	(61)	(43)
			その他の資本の構成要素	(14,481)	19,081
			親会社の所有者に 帰属する持分合計	546,200	624,114
			非支配持分	17,663	17,316
			資本合計	563,863	641,430
			負債及び資本合計	1,225,202	1,266,732

単位:百万円

連結損益計算書

	2022年度 (自 2022年 1月 1日 至 2022年12月31日)	2023年度 (自 2023年 1月 1日 至 2023年12月31日)
売上収益	1,098,664	1,177,399
売上原価	(845,442)	(850,898)
売上総利益	253,222	326,501
販売費及び一般管理費	(231,259)	(248,831)
事業利益	21,963	77,670
その他の収益	3,093	2,609
その他の費用	(10,068)	(15,789)
営業利益	14,988	64,490
金融収益	11,519	11,933
金融費用	(4,041)	(13,705)
持分法による投資利益	73	27
税引前利益	22,539	62,745
法人所得税費用	(10,083)	(24,239)
当期利益	12,456	38,506
当期利益の帰属		
親会社の所有者	9,415	37,048
非支配持分	3,041	1,458
当期利益	12,456	38,506
1株当たり当期利益		
基本的1株当たり当期利益(円)	35.80	140.86

単位:百万円

連結キャッシュ・フロー計算書

	2022年度 (自 2022年 1月 1日 至 2022年12月31日)	2023年度 (自 2023年 1月 1日 至 2023年12月31日)
営業活動によるキャッシュ・フロー	27,869	169,800
投資活動によるキャッシュ・フロー	(78,697)	(62,230)
財務活動によるキャッシュ・フロー	41,556	(95,568)
現金及び現金同等物に係る換算差額	8,025	5,336
現金及び現金同等物の増減額(減少)	(1,247)	17,338
現金及び現金同等物の期首残高	75,093	73,846
売却目的保有に分類される処分グループに係る資産に含まれる 現金及び現金同等物	—	(933)
現金及び現金同等物の期末残高	73,846	90,251

単位:百万円

グローバルネットワーク (2024年3月末現在)

海外



国内

- 事務所
- 開発拠点
- 生産拠点



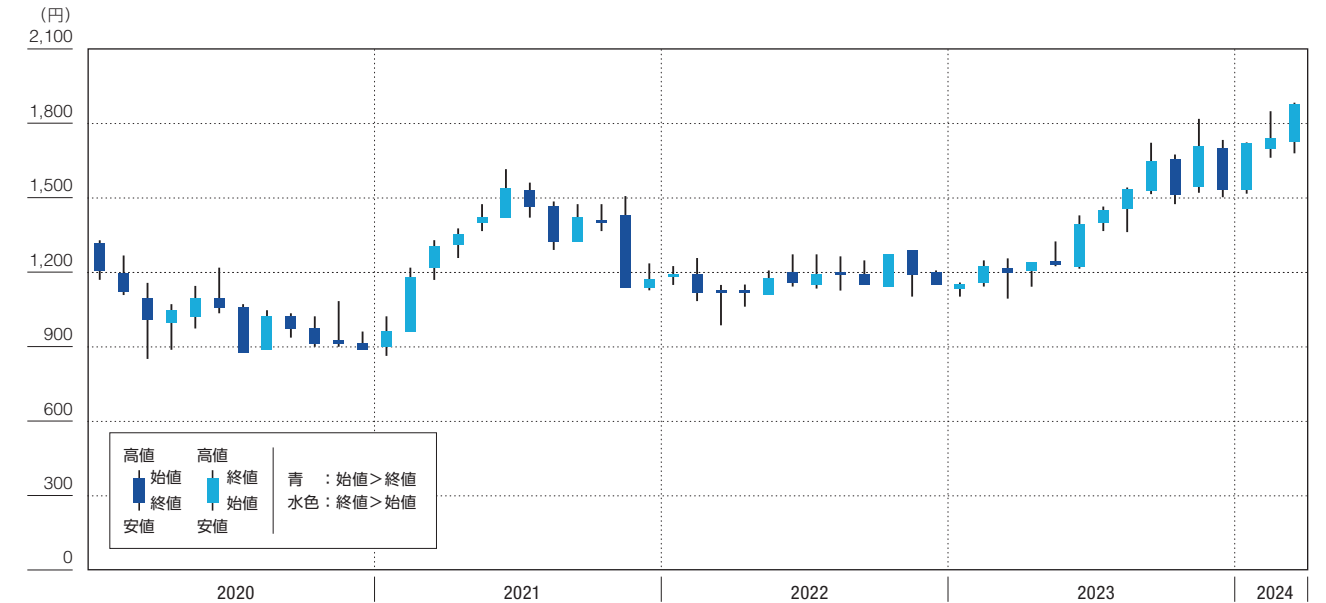
投資家情報 (2023年12月31日現在)

資本金	42,658 百万円	上場証券取引所	東京
株式総数等	発行可能株式総数: 800,000,000 株 発行済株式総数: 263,043,057 株	証券コード	5110
株主数	37,463 名	株主名簿管理人および特別口座の口座管理機関	東京都千代田区丸の内一丁目4番1号 三井住友信託銀行株式会社
		会計監査人	有限責任 あずさ監査法人 神戸市中央区雲井通七丁目1番1号

大株主	住友電気工業(株)..... 28.85%
	日本マスタートラスト信託銀行(株) (信託口) 10.44%
	NORTHERN TRUST CO. (AVFC) RE SILCHESTER INTERNATIONAL INVESTORS INTERNATIONAL VALUE EQUITY TRUST 5.90%
	(株)日本カストディ銀行 (信託口) 3.66%
	NORTHERN TRUST CO. (AVFC) RE U.S. TAX EXEMPTED PENSION FUNDS 2.69%
	全国共済農業協同組合連合会..... 2.41%
	NORTHERN TRUST CO. (AVFC) RE NON TREATY CLIENTS ACCOUNT 2.28%
	(株)三井住友銀行..... 1.69%
	NORTHERN TRUST CO. (AVFC) RE IEDU UCITS CLIENTS NON LENDING 15 PCT TREATY ACCOUNT 1.53%
	SSBTC CLIENT OMNIBUS ACCOUNT 1.37%
	上位10名 計..... 60.82%

注:持株比率は自己株式(25,265株)を発行済株式の総数から控除して算出しております。

株価の推移



印刷での環境配慮

用紙での配慮

ミックス
紙 | 責任ある森林
管理を受けています
FSC® C022915

FSC® マークが付いている製品を選ぶことは、森を大切にすることにつながります。

印刷での配慮

印刷工程では、有害廃液を出さない水なし印刷方式で印刷しています。

印刷インキには、揮発性有機化合物(VOC)を含まない植物油のNon-VOCインキを使用しています。

編集方針

本報告書は幅広いステークホルダーの皆様へ、住友ゴムグループの持続的な成長に向けた取り組みをお伝えすることで、新たな対話の機会を創出することを目的としています。2023年は、ESGに関するさらなる情報開示に取り組みました。本報告書に掲載されていない、企業としての普遍的な取り組みやさらに詳しい活動情報については、当社 Web サイトで情報を入力いただけます。

対象組織

住友ゴム工業(株)、国内6工場を中心に、一部国内外の拠点や関係会社の情報を含みます。
参考にしたガイドライン ○経済産業省「価値協創ガイドライン 2.0」 ○IFRS 財団「国際統合フレームワーク」
○GRI (Global Reporting Initiative) 「サステナビリティ・レポートング・スタンダード」 ○環境省「環境報告ガイドライン 2018年版」

対象期間

2023年度(2023年1月1日～12月31日)を中心に、一部期間外の情報を含みます。

発行

2024年7月

免責事項

本報告書には、住友ゴムグループの過去と現在の事実だけでなく、将来の計画や見通し、経営計画などに基づいた予測が含まれています。これらの将来予測は、記述した時点で入手できた情報に基づく仮定・判断であり、将来の結果は予測とは異なったものとなる可能性があります。